

会 報

平成23年9月15日

てんりゅう

**負けるな東日本！
がんばろう日本！**



「JR飯田線城西駅(佐久間町)付近の 水窪川にかかる鉄橋」

対岸に渡らずに戻っているため、渡らずの鉄橋として有名

会報てんりゅう 第101号

(社)天竜建設業協会 浜松市天竜区二俣町鹿島491-5 ☎(053) 926-1562
編集・発行 広報委員会 題字 長谷川智彦 FAX (053) 925-6468
電子メールアドレス tenryu@aqua.ocn.ne.jp
ホームページ <http://www.tenkenkyo.net/>

モンゴル国

静岡県公式訪問団

視察を終えて

その一

(社)天竜建設業協会

会長 長谷川 智彦



▶長谷川会長



▶モンゴルの草原

7月27日から8月1日までの6日間、静岡県公式訪問団の一員として建設業協会を代表してモンゴル国へ行って来ました。その報告を致します。

モンゴル国は南側を中国、北側をロシアに囲まれたユーラシア大陸の内陸国です。国土の面積は156万6,500km²(日本の約4倍)、

人口は約274万人、首都はウランバートルです。かつては、チンギスハーンの下、世界最大の国家をつくりましたが、17世紀後半から中国・清朝の支配下に置かれ、その後、独立宣言したもののロシアの影響が強く、ソ連の指導の下、



▲チンギスハーンの像の下で

社会主義国家として発展。1980年代末のソ連邦崩壊を受けて民主国家・モンゴル国となりました。

今回の訪問の目的は、静岡県とドルノゴビ県(ウランバートルから南東約420km)との友好協定の締結とドルノゴ

ビ県創立80周年記念式典への参加、さらには経済、文化、教育、観光などの交流を深めることです。建設業協会としては、ウランバートルで県交通基盤部とともに現況や将来計画などについて意見交換や視察、調査を行いました。

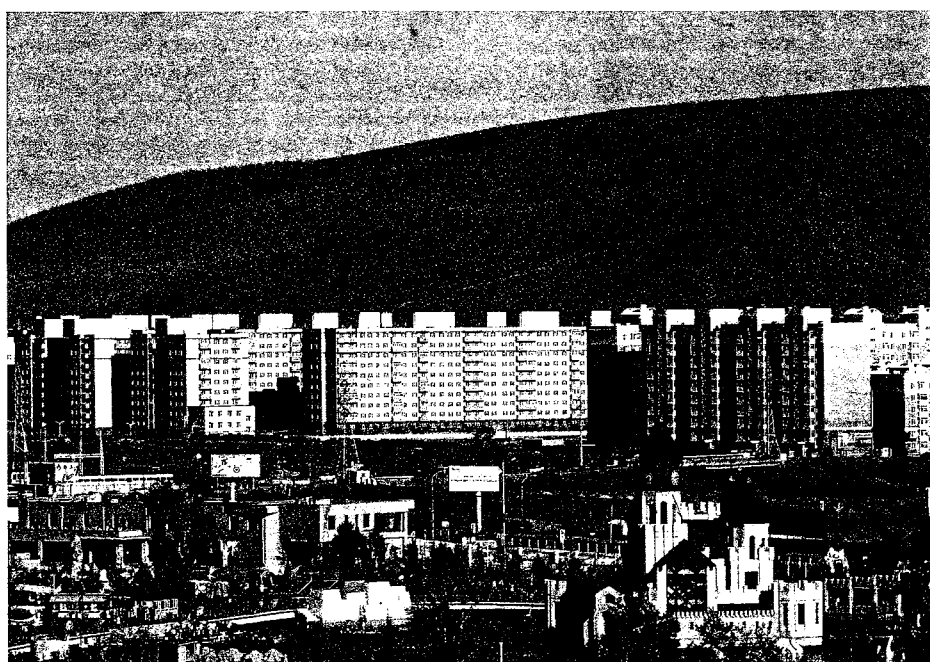
この国は石炭などの豊富な鉱物資源があり、韓国や日本への輸出を検討しています。内陸部のためロシアのウラジオストク港や中国の天津港を基点とせざるを得ません。そのため1,100 kmの鉄道敷設とロシアと中国間1,000 kmの高速道路、ウランバートルと各県をつなぐ5,500 kmの幹線道路の整備を計画しています。

住宅開発では、ウランバートルの人口の60% (17万世帯) が円形の固定式住居であるゲルに住んでいます。この国では、国民または企業はある一定面積であれば、どこでも土地所有権を確保できます。そ

のため地方から首都にやってきて居住するゲル団地が増加しています。国では10万世帯分の住宅を首都内75%、郊外25%の割合で全17団地を造成、建築することを計画しています。モンゴル人は居住形態をゲルから一戸建て住宅、さらにはマンションに住むことをステータスとしており、現在では中国や韓国資本のマンションが



▲固定式住居ゲル



▲高級マンション群

多数建設中でした。日本資本ではスルガコーポレーションが「ジャパンプタウン」と称して高級マンション群を建設しており、品質の高さが好評となっているとのことでした。ちなみに郊外に出てみると夜は真っ暗で満天の星がともきれいでした。

(つづく)



『韓流ブームの光と影』

T・A

韓国ドラマ「冬のソナタ」に端を発するヨン様ブームが第一次韓流ブームとされ、「宮廷女官チャングムの誓い」の第二韓流ブーム、そしてKARAや少女時代といったK-POP人気による第三次韓流ブームと言われる昨今の日本。韓流ブームで日本人に映る韓国の姿は光の部分ばかりがクローズアップされる。

美容技術は日本より進んでいるとされ、韓流コスメが流行り、日本から韓国にエステやプチ整形で渡航する人も増えている。韓国は日本各地の空港から1時間半から2時間程で行くことができ、北海道や沖縄といった国内の長距離旅行よりも安く近い。さらにはウォン安という景気状況も手伝い、ますます韓国旅行の人気は高まるばかりだ。

しかし、韓国で日本と同等のサービスを受けようと思うと、実は日本よりも割高である。韓国人が休暇を過ごすようなホテルで、エステを受けたり、食事をしたりすれば、びっくりするほど高額だ。日本のホテルで受けられるサービスが、こういったクラスのホテルのサービス

とほぼ同等だ。それを日本と比較すると逆に割高なのだ。何故か。韓国ではこういったホテルを利用する人は、ごく一部の経済的に豊かな人達に限られる。安い韓国と高い韓国。これが韓国の経済格差だ。

丹羽宇一郎氏（元伊藤忠商事取締役会長）は著書の中で、役員になろうと、社長になろうと、一時的に給与が上がっても生活水準は変わらないと述べている。日本では、標準的に働けば、生涯の収入は大きく変わらないと言われている。丹羽氏の理論を借りれば、だからこそ、給与が1割多いとか少ないとかで、揺れ動くことはバカバカしいということなのだ。それくらい日本人の生活水準というのは平均的で、世界的に見れば高水準だ。

しかし、韓国ではそうはいかない。高等教育を受け韓国の経済成長の中で、富を得た人とそうでない人で大きな差が生まれている。日本人にお金という公式を持ち、日本人観光客からいかにお金を搾取するかに必死な人達も少なくない。韓国を訪れる際にはこの韓国の影の部分忘れてはいけない。

かんとくさん



浜松市天竜農林事務所
森林整備グループ
主任 立石 勝彦

私は、浜松市天竜農林事務所に配属され、3年目となります。主な業務としては、天竜区内の林道・治山工事の監督業務と県営事業の調整・交渉業務を行なっています。

今年度は、台風シーズン前から豪雨や台風の影響で林道災害が発生し、通常業務外の業務に追われる毎日となっています。私が担当する天竜区は、北部と南部で雨量が大きく違うことがあり、一部で局地的に豪雨となることが多々あります。また、災害は休日に取りやすく、土日に現場確認することも増えてきました。

先日は、来年度の事業箇所調査中に確認予定であった箇所が崩落し、あわやという経験をしました。このように日々、自然災害の脅威を感じ、自分なりに全力で業務に取り組んでいます。

最後に監督員として、まだまだ未熟ですが、今後とも指導のほど、よろしくお願いたします。



「静岡県

暴力団排除

条例」

静岡県が8月1日に施行した。「恐れない」「資金を提供しない」「利用しない」を基本理念に、事業者の暴力団員などに対する利益供与の禁止や暴力団事務所利用されることを知つての不動産取引引きや工事の請負契約を禁止する。

これに伴い建設工事と業務委託、維持管理業務委託のすべての入札参加資格申請の際、暴力団排除確認のための誓約書を提出する。

違反行為が認められた場合、公安委員会が違反行為の是正や中止を勧告。改善されない場合は県のホームページなどで公表する。

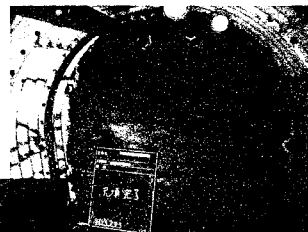
建設ギャラリー

工 事 名 称 平成22年度 県単治山地すべり（施設等管理）中谷工事
 工 事 場 所 静岡県 浜松市天竜区春野町和泉平
 発 注 者 静岡県西部農林事務所長
 施 工 業 者 森吉組株式会社
 工 事 概 要 排水トンネル埋戻し工 350.9m³
 暗渠排水管敷設 100.0m 透水マット設置工 81.0m²
 遮水シート設置工 90.0m²
 流動化処理土充填用配管工 100.0m 隔壁工 4箇所

本工事は、排水トンネル(100m)を流動化処理土によって埋め戻す工事でした。流動化処理土とは、土とセメントを混ぜ合わせたもので、場合によっては掘り返すこともでき、地下道やトンネルの埋め戻し工事に使用されているようです。トンネル内の工事では、送風機による空気の入替えやガス探知機を使用し、作業員の安全に配慮しました。



▲着手前



▲充填完了



▲完成



私の安全パトロール日誌

WBGT値(温度)とは何か

安全指導員 大石建設(株)
大石富男

暑さのピークは過ぎましたが熱中症のリスクをまだ軽視できません。熱中症に関する知識は、その症状(Ⅰ度・Ⅱ度・Ⅲ度)、予防法、罹災したときの対処法など報道等を通じてかなり普及していると思いますので、今回はあまり一般的でない点に絞って広報します。

(1)暑さ指数Ⅱ湿球黒球温度(WBGT)
高温環境下での指標として運動時、労働時の熱中症を予防するために「WBGT値(温度)」が使われます。これはインターネッと同様、米軍により開発されたそうです。

筋肉を働かせて体温が上昇すると平熱に戻すために①皮膚血管を拡張して外気によって冷やそうとする(ラジエーター機能)とともに②発汗にともなう気化熱(打ち水の原理)で冷却を図るわけですが、①の場合、外気温が体温に近ければ機能しないし、体温以上であれば逆効果となります。②の場合、湿度が高ければ汗はなかなか蒸発せずこれまた機能しません。

(2)WBGT値の計算式
WBGTは乾球・湿球温度(WB)と輻射熱を測る黒球温度(G)の三つの温度(T)を用い、次の数式で導きます。

「屋外で日射がある場合」
乾球温度×0.1+黒球温度×0.2+湿球温度×0.7

屋内や屋外の日陰でも「湿球温度×0.7」は変わりません。

この式は熱中症の危険要因として湿度のウェイトが如何に大きいかを示しています。気化熱によって体温上昇を抑えるために身体が自律的に発汗しても、湿度が高ければ蒸発しにくく、結局体温調節機能が効かなくなるからです。

くなくなるからです。

(3)WBGTの基準値

運動や作業の強度(代謝率レベル)に応じて二応基準値が定められています。しかしそれも各人の体力差、暑さに順化しているかどうか、衣服の状態、気流(風)があるかどうか等の条件によって変わりますので一概には言えないのですが、25度に達すると要警戒レベルです。具体的には、WBGT 25度では、暑さに身体が馴染んでいる人でも型枠の組立解体や足場の組立ほどの強度の作業は要警戒ということになります。

WBGTの測定には乾湿計の他に黒球温度計が必要ですが、自動計算してくれる携帯式の測定器や表示器が市販もしくはリースでありますので、必要に応じて利用すると良いでしょう。

(4)発生頻度(月・日時間別)

「データ1」

最も熱中症が発生する月を訊ねれば多くの人が8月、次いで7月と答えると思いますが、実は統計上両月に差がありません。月平均気温や猛暑日、真夏日の日は8月の方が高く、また多いにもかかわらず7月と差がないのです。

「データ2」

日別というのは、暑熱環境の下で期間の有る作業に従事した場合のことですが、これは初日と2日目とが圧倒的に多くなっています。

「データ3」

時間帯としては、疲労の貯まる16時台をピークに午後に頻発しています。

データ1と2が教えるのは、暑さに身体が慣れるまで(暑熱順化)は特に熱中症のリスクが大きいということです。更に言えば、たとえ暑熱順化ができていても、何日か涼しい日が続いた後で急に気温が上がった時には要注意ということになります。

秋風が吹くようになってからでも、熱中症に注意して安全作業を心掛けて下さい。

My Family

『コロ様』



(株) 森下工業 大石京介

我輩は犬である。名前前はコロ様。最近になって様がつくようになった。一緒に写っているのは我輩のご主人様の娘たちである。向かつて左が長女の綾音。二十歳に成ったばかりで小豆餅あたりで美容師をしている。勤めは昼頃から深夜中に家に帰るようだ。向かつて右が次女の千歌。十八歳の高校三年生。ただいま就職活動中との事だが、求人がかなり少ないらしく大変なようだ。ご主人様といえは、この頃では都田辺りまで仕事に出かけている。帰りにコ

ンビニで旨い物を買って来てくれる事もあるが、時々やつてくる野良猫にも恵んでいる時があり、焼餅を焼いた我輩が「ウウオーン」と吠えてやる。するとご主人様は「おお、そんなに怒るな。お前が番じゃ! 一番可愛い家の子じゃ! コロ様じゃ!」と言って頭をなでてくれる。そして「お前は良いなあー毎日此処でごろごろして居るだけで餌もらえて」我輩には自由奔放な野良猫の方が羨ましい。幸せとは何だろう。ふと考えさせられる今日この頃の我輩である。

Coffee Break



西部農林事務所

天竜農林局林道課

主査 森嶋 孝枝さん

今年度、西部農林事務所天竜農林局林道課に異動して来ました。私にとっては五年ぶりの天竜です。

以前は治山課に所属していて、主に春野町の工事を担当していました。

今回は林道課。林道工事は初めてではありませんが、担当していたのはずいぶん前のこと。工事の基本は変わらないのですが、事業名や細かい規定など変っているものも多く、ついつい「昔は〇〇だったのに」などと口走っては周囲に苦笑いされています。

その度に、改めて勉強しなければと感じてはいますが、未だ進捗

率は低いままで。

現場のことも含め、色々と勉強しなければならぬことが山積みですが、少しずつでも前へ進んで行きたいと考えています。



お宝発見

シリーズ第13回 佐久間のヒムロ

〜(株)道林建設

道林 尚人〜

静岡県指定天然記念物

(昭和41年10月7日指定)

浜松市天竜区佐久間町浦川

川合地区に現存する巨木

樹齢300年(推定)、高さ30m、普通は高さ3〜5mぐらいにしかありません。

この木のように高さ30mにもなるものは大変珍しく貴重です。

樹勢は近年

になって衰えてきていますが、

いつまでもこの

巨木がみられる

ようにと、鉄

製の添え木で保

護されています。

